

**18" High Velocity Fan
with Bonus 4" Mini USB Desk Fan
Ventilateur à haute vitesse 18" avec
Mini ventilateur de bureau USB 4"
Instruction Manual / Manual d'instructions**

WSFNCP001BK

CONTENT

SAFETY INFORMATION

IMPORTANT SAFEGUARDS.....	4
---------------------------	---

HOW TO USE

DESCRIPTION.....	7
------------------	---

BEFORE FIRST USE	8
------------------------	---

ASSEMBLING THE 18" HIGH VELOCITY FAN.....	8
---	---

OPERATING INSTRUCTIONS.....	9
-----------------------------	---

CLEANING AND CARE	10
--------------------------------	-----------

DISPOSAL.....	11
----------------------	-----------

INFORMATION AND SERVICE.....	11
-------------------------------------	-----------

SAFETY INFORMATION

DANGER

DANGER - Immediate hazards which **WILL** result in severe personal injury or death

WARNING

WARNING - Hazards or unsafe practices which **COULD** result in severe personal injury or death

CAUTION

CAUTION - Hazards or unsafe practices which **COULD** result in minor personal injury

WARNING

When using electrical appliances, basic safety precautions should always be followed, including the following

IMPORTANT SAFEGUARDS

General

1. Read this manual thoroughly before first use. It contains important information for your safety as well as for the use and maintenance of the appliance. Keep these instructions for future reference and pass them on to possible new owners of the appliance.
2. **WARNING:** To avoid the risk of electrical shock, always make sure the appliance is unplugged from the electrical outlet before cleaning or servicing.
3. Use the appliance only for its intended purpose. Improper use may lead to hazards.
4. This appliance is intended for normal household use only. It is not intended for outdoor use.
5. Do not use the appliance for any purpose other than described in this manual.
6. No liability shall be incurred for any damage caused by non-compliance with these instructions or any other improper use or mishandling.
7. If the power cord is damaged, it must be replaced by the manufacturer, its service agent, or a similarly qualified person in order to avoid hazards.
8. This appliance should not be used with electrical extension cords, as these will greatly increase risks of fire and/or electrical shock.
9. Avoid running extension cords across doorways or under carpets and rugs. Make sure that cords are not placed in areas where people may trip over them.

SAFETY INFORMATION

10. Avoid touching the appliance when it is running.
11. Keep the appliance and its power cord out of the reach of children when it is in operation.
12. Children should be supervised to ensure that they do not play with the appliance.
13. Never operate the appliance unattended.
14. Never insert your fingers, pencils or any other objects through the fan covers when the fan is running. Never drop or insert objects into any of the fan's openings.
15. Do not operate the appliance if the front and rear fan covers are damaged or not securely tightened.
16. Do not under any circumstances attempt to repair the appliance yourself. For servicing and repairs, contact our after-sales service team to arrange a repair or replacement.
17. The use of accessories or attachments not recommended by the appliance manufacturer may cause injuries.
18. Place the appliance on a flat, dry and stable surface.
19. Do not operate this appliance near flammable materials (e.g. curtains, textiles or walls). Never cover the appliance. Ensure that there is always a sufficient safe distance from flammable materials.
20. **WARNING:** Do not use this appliance near water or heavy moisture; e.g. in a damp basement or beside a swimming pool or bathtub.
21. Never submerge the appliance in water.
22. In order to reduce the risk of fire and electric shock, do not expose the appliance to fire (fireplace, grill, candles, cigarettes etc.) or water (water drops, water splashes, vases, tubs, ponds etc.).
23. To avoid injuries, make sure your hands are completely dry before using the appliance.
24. After cleaning, make sure the appliance and parts are completely dry before using it again.
25. To ensure a longer lifespan, avoid using the fan 24 hours a day, seven days a week.

**RETAIN THESE INSTRUCTIONS
FOR HOUSEHOLD USE ONLY**

SAFETY INFORMATION

Power supply and charging

26. Before first use, make sure the power voltage matches the information on the rating label of this appliance.
27. If the power cord is damaged, it must be replaced by the manufacturer, an authorized service agent or a similarly qualified person.

28. 

WARNING: The appliance has a polarized plug (one blade is wider than the other). To reduce the risk of electric shock, this plug is intended to fit into a polarized outlet only one way. If the plug does not fit fully into the outlet, reverse the plug. If it still does not fit, contact a qualified electrician.

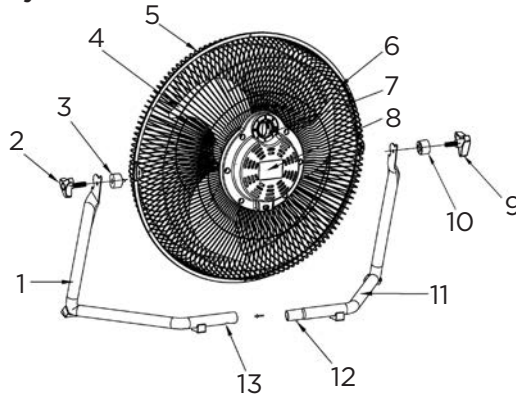
29. Do not attempt to modify this plug or attempt to defeat its safety feature in any way.
30. Do not let the power cord hang over the edge of table counters or allow it to touch hot surfaces.
31. The power plug is used to disconnect the appliance from the power supply. Please ensure that the power plug is in an operable condition.
32. Removing the power plug is the only way to completely disconnect the appliance from the power supply.
33. Disconnect from the power supply by pulling the power plug. Do not pull on the power cord.
34. Keep the power cord away from hot surfaces. Do not plug in the power cord or operate the appliance with wet hands.
35. Disconnect the power plug when the appliance is not in use, in case of malfunctions, prior to attaching accessories and prior to each cleaning.

RETAIN THESE INSTRUCTIONS FOR HOUSEHOLD USE ONLY

HOW TO USE

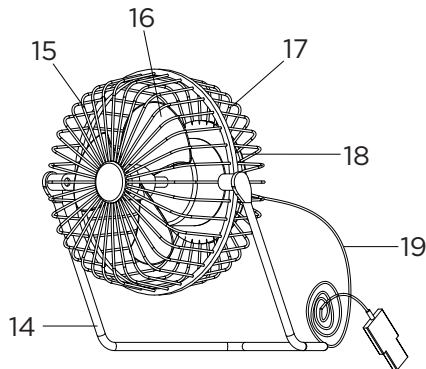
DESCRIPTION

18" High Velocity Fan



- | | |
|-------------------------|--------------------------|
| 1. Left pipe | 8. Motor cover |
| 2. Left adjustment knob | 9. Right adjustment knob |
| 3. Left rubber grommet | 10. Right rubber grommet |
| 4. Fan blades | 11. Right pipe |
| 5. Front fan cover | 12. Pin |
| 6. Rear fan cover | 13. Round hole |
| 7. Rotary switch knob | |

USB Desk Fan



- | | |
|----------------|---------------------------------|
| 14. Fan stand | 17. Motor |
| 15. Fan grille | 18. On/Off button (at the back) |
| 16. Fan blade | 19. USB cable |

HOW TO USE

BEFORE FIRST USE

1. Unpack and remove all packaging materials from the appliance and accessories.
2. Check for damage that may have occurred during transport. If any parts are damaged or missing, do not use the appliance and return it to your retail outlet immediately.
3. Clean the appliance before first use. See 'CLEANING AND CARE' section.

ASSEMBLING THE 18" HIGH VELOCITY FAN

1. Turn the adjustment knobs (2) (9) counterclockwise to remove them from the front and rear fan covers (5) (6) and fan blade (4).
2. Press down the pin (12) on the right pipe (11) and insert the left pipe (1) into the right pipe (11) until the pin (12) snaps into the round hole (13).
3. Secure the metal fan head by inserting the left and right adjustment knobs (2) (9) through the left and right pipes (1) (11) and rubber grommets (3) (10) into the fan covers (5) (6).
4. Turn the adjustment knobs (2) (9) clockwise to secure in place.

HOW TO USE

OPERATING INSTRUCTIONS

18" High Velocity Fan

1. Place the metal fan on a flat, dry and stable surface.
2. Make sure the rotary switch knob (7) is at the "0" (OFF) position.
3. Connect the power cord to a 120 VAC / 60 Hz wall outlet.
4. Adjust the metal fan vertically to the desired angle.
5. Adjust the metal fan speed by turning the rotary switch knob (7) to the "1" (Low), "2" (Medium) or "3" (High) position.
6. Turn off the metal fan by switching the rotary switch knob (7) to the "0" (OFF) position.
7. Unplug the power cord from the wall outlet when the fan is not in use.

USB Desk Fan

1. Unwind the USB cable (19) attached to the personal fan.
2. Connect the personal fan to the power supply. You can do this in two ways:
 - Insert one end of the supplied USB cable (19) into a USB port on your computer, or
 - Insert one end of the supplied USB cable (19) into any power adapter with 5V 500mA or 1A, and then plug the power adapter into a 120 VAC / 60 Hz wall outlet.



3. To turn on the personal fan, switch the **ON/OFF button** (18) to **I**. To turn off the personal fan, switch the **ON/OFF button** (18) to **O** and disconnect the power adapter from the power supply.

Note: This is a complimentary fan and does not come with power adapter.

CLEANING AND CARE

WARNING: Make sure you have turned the appliance off and unplugged it from the power supply.

- For the 18" metal fan, you can either
 - a) Use a vacuum cleaner or a can of compressed air to clean the appliance without disassembling it, and then use a dry cloth to wipe it dry; or
 - b) Clean it by removing the front fan cover (5):
 - Remove the 8 screws on the front fan cover (5) with a magnetic-tipped screwdriver.
 - Remove the front fan cover (5) by rotating it counterclockwise to loosen the screws. The fan blade (4) and rear fan cover (6) cannot be removed.
 - After cleaning, replace the front fan cover (5) by rotating it clockwise, and then tighten the screws.
 - Wipe the fan blade (4) and the exterior with a damp cloth and mild detergent solution. Allow them to dry completely before using the appliance again.
- For the 4" personal fan:
 - a) Vacuum the fan without disassembling the personal fan grille (15).

Note:

- Clean the fan on a regular basis.
- Never clean the fan with abrasive or volatile cleaners such as alcohol, thinners and polishing powder.
- Do not allow water or any other liquids to get into the motor housing.

DISPOSAL

Proper disposal of this product.



This symbol indicates that this appliance may not be treated as household waste. Instead, it should be taken to the appropriate collection point for recycling electrical and electronic equipment.

Please use the return or collections services available in your community or contact the retailer where you purchased this product.

INFORMATION AND SERVICE

If you have questions or concerns about your product, please visit our website: www.westinghousehomeware.com, or contact our overseas offices/agents.

In line with our policy of continuous product development, we reserve the right to change the product, packaging and documentation specifications without prior notice.

Model: WSFNCP001BK
18" High Velocity Fan:
Voltage: 120V AC, 60Hz
Power: 68W

4" Mini USB Desk Fan
Voltage: 5V DC
Power: 3W

TABLE DES MATIÈRES

CONSIGNES DE SÉCURITÉ

PRÉCAUTIONS DE SÉCURITÉ IMPORTANTES.....	13
--	----

UTILISATION

DESCRIPTION.....	17
------------------	----

AVANT LA PREMIÈRE UTILISATION	18
-------------------------------------	----

ASSEMBLAGE DU VENTILATEUR 18" À HAUTE VÉLOCITÉ	19
--	----

INSTRUCTIONS DE FONCTIONNEMENT	19
--------------------------------------	----

NETTOYAGE ET ENTRETIEN	21
------------------------------	----

MISE AU REBUT	22
---------------------	----

INFORMATIONS ET SERVICE APRÈS-VENTE	22
---	----

CONSIGNES DE SÉCURITÉ

DANGER

DANGER - Danger immédiat qui **CAUSERA** des blessures graves ou la mort.

AVERTISSEMENT

AVERTISSEMENT - Dangers ou pratiques dangereuses **POUVANT** provoquer des blessures graves, voire mortelles.

MISE EN GARDE

MISE EN GARDE - Dangers ou pratiques peu sécuritaires **POUVANT** causer des blessures légères.

AVERTISSEMENT

Lors de l'utilisation d'appareils électriques, des précautions de sécurité de base doivent toujours être suivies, y compris les suivantes :

PRÉCAUTIONS DE SÉCURITÉ IMPORTANTES

Général

1. Lisez attentivement ce manuel avant la première utilisation. Il contient des informations importantes pour votre sécurité ainsi que pour l'utilisation et l'entretien de l'appareil. Conservez ces instructions pour toute référence ultérieure et transmettez-les à d'éventuels nouveaux propriétaires de l'appareil.
2. **AVERTISSEMENT** : Pour éviter tout risque de choc électrique, assurez-vous toujours que le produit est débranché de la prise secteur avant de le nettoyer ou de le réparer.
3. Utilisez l'appareil uniquement pour l'usage auquel il est destiné. Une utilisation incorrecte peut entraîner des dangers.
4. Cet appareil est destiné à un usage domestique normal uniquement. Il n'est pas conçu pour une utilisation en extérieur.
5. N'utilisez pas l'appareil à des fins autres que celles décrites dans ce manuel.
6. Aucune responsabilité ne peut être engagée pour tout dommage causé par le non-respect de ces instructions ou toute autre utilisation incorrecte ou mauvaise manipulation.
7. Si le câble d'alimentation est endommagé, il doit être remplacé par le fabricant, son agent de service ou une personne de qualification similaire pour éviter les dangers.

CONSIGNES DE SÉCURITÉ

8. Cet appareil ne doit pas être utilisé avec des rallonges électriques, car cela augmenterait considérablement les risques d'incendie et / ou de choc électrique.
9. Évitez de faire passer des rallonges à travers les portes ou sous les tapis et carpettes. Assurez-vous que les câbles ne sont pas placés dans des zones où des personnes risquent de trébucher.
10. Évitez de toucher l'appareil lorsqu'il est en marche.
11. Gardez l'appareil et son câble d'alimentation hors de la portée des enfants lors de son fonctionnement.
12. Les enfants doivent être surveillés pour s'assurer qu'ils ne jouent pas avec l'appareil.
13. N'utilisez jamais l'appareil sans surveillance.
14. N'insérez jamais vos doigts, crayons ou autres objets dans les grilles du ventilateur lorsque celui-ci est en marche. Ne laissez jamais tomber et n'insérez pas d'objets dans les ouvertures du produit.
15. Ne faites pas fonctionner l'appareil si les grilles avant et arrière sont endommagés ou ne sont pas bien serrés.
16. Ne tentez en aucun cas de réparer l'appareil vous-même. Pour l'entretien et les réparations, contactez notre équipe du service après-vente pour organiser une réparation ou un remplacement.
17. L'utilisation d'accessoires ou de pièces non recommandés par le fabricant de l'appareil peut causer des blessures.
18. Placez l'appareil sur une surface plane, sèche et stable.
19. Ne faites pas fonctionner cet appareil à proximité de matériaux inflammables (rideaux, textiles, murs, par exemple). Ne couvrez jamais l'appareil. Assurez-vous qu'il y a toujours une distance de sécurité suffisante par rapport aux matériaux inflammables.
20. **AVERTISSEMENT** : N'utilisez pas cet appareil à proximité d'un plan d'eau ou d'une humidité élevée, par exemple dans un sous-sol humide ou au bord d'une piscine ou d'une baignoire.
21. N'immergez pas l'unité dans l'eau.

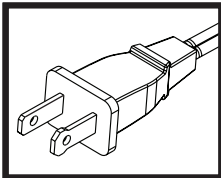
CONSIGNES DE SÉCURITÉ

22. Afin de réduire les risques d'incendie et de choc électrique, n'exposez pas l'appareil au feu (cheminée, gril, bougies, cigarettes, etc.) ni à l'eau (gouttes d'eau, éclaboussures d'eau, vases, bacs, bassins, etc.).
23. Pour éviter tout risque de blessure, assurez-vous que vos mains sont parfaitement sèches avant d'utiliser l'appareil.
24. Après le nettoyage, assurez-vous que l'appareil et les pièces sont complètement secs avant de les utiliser à nouveau.
25. Pour prolonger la durée de vie, évitez d'utiliser le ventilateur 24 heures sur 24, sept jours sur sept.

**CONSERVEZ CES INSTRUCTIONS
POUR UN USAGE DOMESTIQUE
SEULEMENT**

CONSIGNES DE SÉCURITÉ

Alimentation et charge

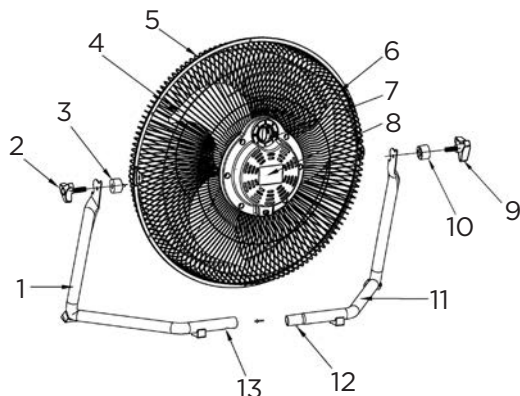
26. Avant la première utilisation, assurez-vous que la tension d'alimentation correspond aux informations indiquées sur l'étiquette signalétique de cet appareil.
27. Si le câble d'alimentation est endommagé, il doit être remplacé par le fabricant, son agent de service ou une personne de qualification similaire pour éviter les dangers.
28.  **AVERTISSEMENT** : Cet appareil est doté d'une fiche polarisée (une des lames est plus large que l'autre). Pour réduire le risque de choc électrique, cette fiche est conçue pour être insérée dans une prise polarisée dans un sens. Si la fiche ne s'insère pas complètement dans la prise, inversez-la. Si elle ne s'adapte toujours pas, contactez un électricien qualifié.
29. Ne tentez pas de modifier cette fiche ni de neutraliser sa fonction de sécurité de quelque manière que ce soit.
30. Ne laissez pas le câble d'alimentation pendre du bord d'un comptoir ou d'une table et ne le laissez pas toucher des surfaces chaudes.
31. La fiche d'alimentation sert à débrancher l'appareil de l'alimentation. Veuillez vous assurer que la fiche d'alimentation est en état de marche.
32. La déconnexion de la prise d'alimentation est le seul moyen de débrancher complètement l'appareil du secteur.
33. Déconnectez l'appareil du secteur en tirant sur la prise d'alimentation. Ne tirez pas sur le câble.
34. Gardez le câble d'alimentation éloigné des surfaces chaudes. Ne branchez pas le câble d'alimentation et ne faites pas fonctionner l'appareil avec les mains mouillées.
35. Débranchez le câble d'alimentation lorsque vous n'utilisez pas l'appareil, en cas de dysfonctionnement, avant de brancher les accessoires et avant chaque nettoyage.

**CONSERVEZ CES INSTRUCTIONS
POUR UN USAGE DOMESTIQUE
SEULEMENT**

UTILISATION

DESCRIPTION

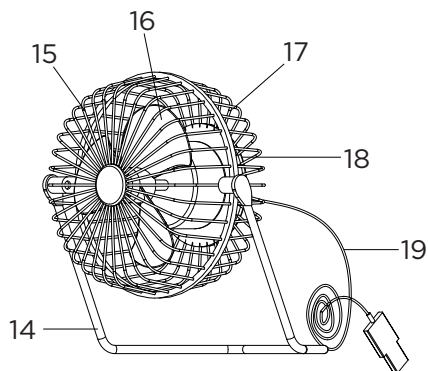
Ventilateur 18" à haute vitesse



- | | |
|----------------------------------|-----------------------------------|
| 1. Tuyau gauche | 8. Couvercle du moteur |
| 2. Bouton de réglage gauche | 9. Bouton de réglage droit |
| 3. Rondelle en caoutchouc gauche | 10. Rondelle en caoutchouc droite |
| 4. Pales de ventilation | 11. Tuyau droit |
| 5. Grille avant du ventilateur | 12. Goupille |
| 6. Grille arrière du ventilateur | 13. Orifice rond |
| 7. Interrupteur rotatif | |

UTILISATION

Ventilateur de bureau USB



- | | |
|----------------------------|---|
| 14. Support du ventilateur | 17. Moteur |
| 15. Grille avant | 18. Bouton Marche / Arrêt (à l'arrière) |
| 16. Pale de ventilation | 19. Câble USB |

AVANT LA PREMIÈRE UTILISATION

1. Déballez et retirez tous les matériaux d'emballage de l'appareil et de ses accessoires.
2. Recherchez les éventuels dommages survenus pendant le transport.
Si des pièces manquent ou sont endommagées, n'utilisez pas l'appareil et retournez-le immédiatement à votre point de vente.
3. Nettoyez l'appareil avant la première utilisation. Reportez-vous à la section « NETTOYAGE ET ENTRETIEN »

UTILISATION

ASSEMBLAGE DU VENTILATEUR 18" À HAUTE VÉLOCITÉ

1. Tournez les boutons de réglage (2) (9) dans le sens inverse des aiguilles d'une montre pour retirer les grilles avant et arrière (5) (6) et la pale de ventilation (6).
2. Appuyez la goupille (12) sur le tuyau (11) et insérez le tuyau gauche (1) dans le tuyau droit (11) jusqu'à ce que la goupille (12) s'enclenche dans l'orifice rond (13).
3. Fixez la tête du ventilateur en métal en insérant les boutons de réglage des côtés gauche et droit (2) (9) à travers les tuyaux gauche et droit (1) (11) et les rondelles en caoutchouc (3) (10) dans les grilles du ventilateur (5) (6).
4. Tournez les boutons de réglage (2) (9) dans le sens des aiguilles d'une montre pour verrouiller la tête en place.

INSTRUCTIONS DE FONCTIONNEMENT

Ventilateur 18" à haute vélocité

1. Placez le ventilateur en métal sur une surface plane, sèche et stable.
2. Assurez-vous que l'interrupteur rotatif (7) est en position « 0 » (ARRÊT).
3. Branchez le câble d'alimentation sur une prise murale 120 VCA / 60 Hz.
4. Réglez le ventilateur en métal verticalement sur l'angle souhaité.
5. Réglez la vitesse du ventilateur en métal en tournant l'interrupteur rotatif (7) sur la position «1» (Faible), «2» (Moyenne) ou «3» (Forte).

UTILISATION

6. Éteignez le ventilateur en métal en plaçant l'interrupteur rotatif (7) sur la position "O" (ARRÊT).
7. Débranchez le câble d'alimentation de la prise murale lorsque le ventilateur n'est pas utilisé.

Ventilateur de bureau USB

1. Déroulez le câble USB (19) connecté au ventilateur personnel.
2. Connectez le ventilateur personnel à l'alimentation. Vous pouvez le faire de deux manières :
 - Insérez une extrémité du câble USB fourni (19) dans un port USB de votre ordinateur ou
 - Insérez une extrémité du câble USB fourni (19) dans n'importe quel adaptateur électrique de 5V 500mA ou 1A, puis branchez l'adaptateur électrique dans une prise murale de 120 V CA / 60 Hz.



3. Pour mettre le ventilateur personnel en marche, mettez le bouton **MARCHE / ARRÊT** (18) sur **I**. Pour éteindre le ventilateur personnel, mettez le bouton **MARCHE / ARRÊT** (18) sur **O** et débranchez l'adaptateur secteur.

Remarque : Ce ventilateur est fourni à titre gracieux et n'est pas accompagné d'un adaptateur électrique.

NETTOYAGE ET ENTRETIEN

AVERTISSEMENT : Assurez-vous que vous avez éteint et débranché l'appareil du secteur.

- Pour le ventilateur en métal de 18",
 - a) vous pouvez utiliser un aspirateur ou une bombe d'air comprimé pour nettoyer l'appareil sans le démonter, puis utilisez un chiffon sec pour l'essuyer.
 - b) Nettoyez-le en retirant la grille du ventilateur avant (5) :
 - Retirez les 8 vis de la grille avant du ventilateur (5) à l'aide d'un tournevis à tête magnétique.
 - Retirez la grille avant du ventilateur (5) en le tournant dans le sens inverse des aiguilles d'une montre pour desserrer les vis. La pale du ventilateur (4) et la grille arrière du ventilateur (6) ne peuvent pas être retirés.
 - Après le nettoyage, replacez la grille avant du ventilateur (5) en la tournant dans le sens des aiguilles d'une montre, puis serrez les vis.
 - Essuyez la pale du ventilateur (4) et l'extérieur avec un chiffon humide et une solution détergente neutre. Laissez-les sécher complètement avant de réutiliser l'appareil.
- Pour le ventilateur personnel de 4" :
 - a) Nettoyez le ventilateur avec un aspirateur sans démonter la grille du ventilateur personnel (15).

REMARQUE :

- Nettoyez le ventilateur régulièrement.
- Ne nettoyez jamais le ventilateur avec des nettoyeurs abrasifs ou volatils tels que de l'alcool, des diluants ou de la poudre de polissage.
- Ne laissez pas d'eau ni d'autres liquides pénétrer à l'intérieur du boîtier du moteur.

MISE AU REBUT

Mise au rebut appropriée de ce produit.



Ce symbole indique que cet appareil ne doit pas être jeté avec les déchets ménagers. Au lieu de cela, il doit être amené dans un point de collecte approprié pour le recyclage des équipements électriques et électroniques.

Veuillez utiliser les services de retour ou de collecte disponibles dans votre commune ou contactez le revendeur auprès duquel vous avez acheté ce produit.

INFORMATIONS ET SERVICE APRÈS-VENTE

Si vous avez des questions ou des préoccupations concernant votre produit, veuillez visiter notre site Web **www.westinghousehomeware.com**, ou contactez nos bureaux / agents à l'étranger.

Conformément à notre politique de développement continu des produits, nous nous réservons le droit de modifier les spécifications du produit, de l'emballage et de la documentation sans préavis.

Modèle : WSFNCP001BK
Ventilateur 18" à haute vitesse
Tension : 120V CA, 60Hz
Puissance : 68 W

Mini Ventilateur De Bureau USB 4"
Tension : 5V CC
Puissance : 3 W



® , WESTINGHOUSE, and INNOVATION YOU CAN BE SURE OF are trademarks of Westinghouse Electric Corporation, a USA company. Used under license by Westinghouse Homeware (HK) Co. All Rights Reserved.

WSFNCP001BK • 07/21